



LATVIJAS UNIVERSITĀTE  
**SOCIĀLO ZINĀTŅU  
FAKULTĀTE**



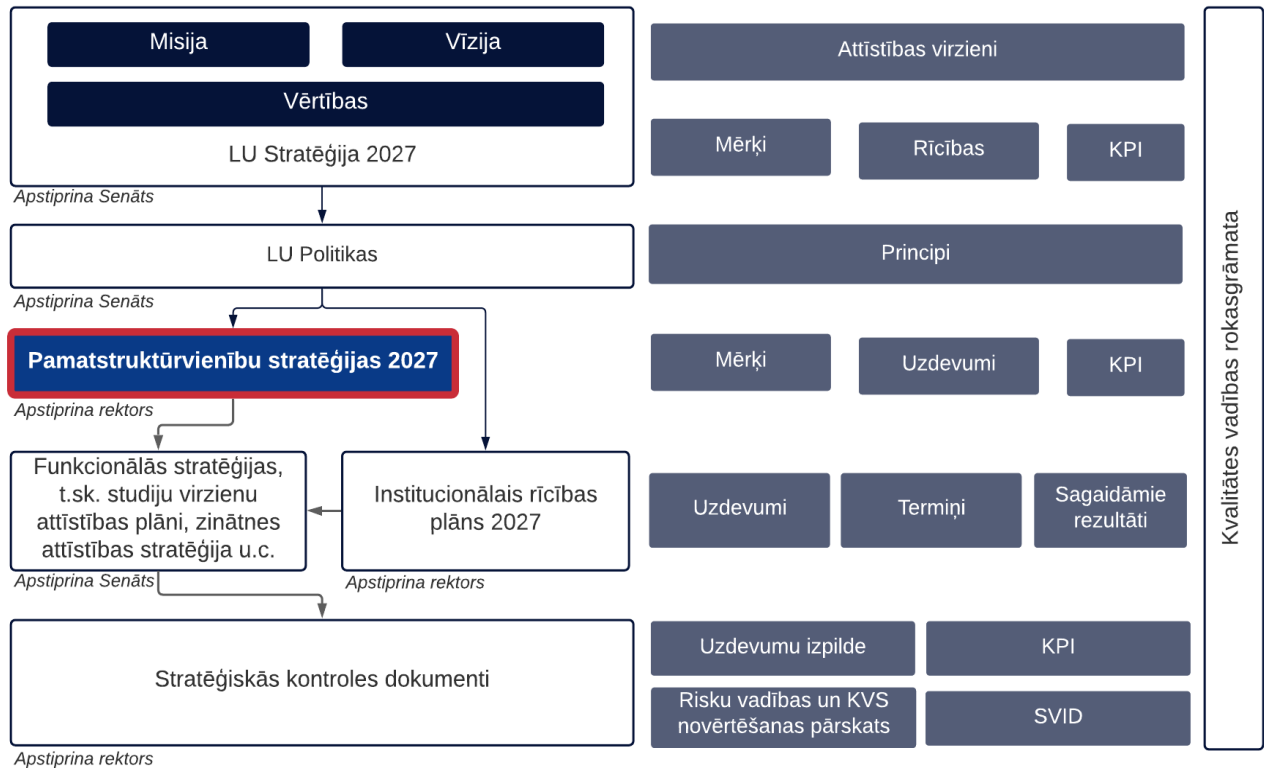
# **LATVIJAS UNIVERSITĀTES SOCIĀLO ZINĀTŅU FAKULTĀTES STRATĒGIJA 2022.-2027.gadam**



Latvijas Universitātes (turpmāk – LU) Sociālo zinātņu fakultāte (turpmāk – SZF) ir izveidota 2000. gadā.

LU SZF Stratēģija 2022.-2027.gadam:

- ir LU Stratēģiskās vadības dokuments (skat.1.att.);



1.att. LU Stratēģiskās vadības dokumentu hierarhija

- Izstrādāta darba grupā SZF dekāna vadībā, konsultējoties ar LU kvalitātes vadības, LU Institucionālo datu analīzes centra un LU Studiju servisa departamenta speciālistiem, un izvērtēta SZF studiju nodaļu un domes sēdēs;
- Apstiprināta ar SZF domes lēmumu 2022. gada 20. jūnijā;
- Apstiprināta ar LU rektora rīkojumu;
- Tiks pārskatīta 2022. gada rudens semestrī (saistībā ar Antropoloģijas studiju nodaļas iekļaušanu SZF struktūrā), kā arī SZF Stratēģiskās kontroles ietvaros – 2023.gada novembrī, ziņojot LU vadībai un LU Senātam.



## **SATURA RĀDĪTĀJS**

<b>IEVADS</b> .....	<b>4</b>
SOCIĀLO ZINĀTŅU FAKULTĀTES VIETA LU STRUKTŪRĀ .....	5
SOCIĀLO ZINĀTŅU FAKULTĀTES IEKŠĒJĀ STRUKTŪRA .....	7
SOCIĀLO ZINĀTŅU FAKULTĀTES LOMA LU MISIJAS ĪSTENOŠANĀ .....	7
<b>ZINĀTNES IZCILĪBA</b> .....	<b>9</b>
UZ SOCIĀLO ZINĀTŅU FAKULTĀTI ATTIECINĀMĀS LU STRATĒĢISKĀS RĪCĪBAS UN UZDEVUMI ZINĀTNES IZCILĪBAS VIRZIENĀ .....	9
SOCIĀLO ZINĀTŅU FAKULTĀTES GALVENIE ZINĀTNISKĀS DARBĪBAS RĀDĪTĀJI .....	9
SOCIĀLO ZINĀTŅU FAKULTĀTES SVĪD ANALĪZE ATTIECĪBĀ PRET LU STRATĒĢISKO MĒRĶI ZINĀTNES IZCILĪBĀ .....	10
SOCIĀLO ZINĀTŅU FAKULTĀTES PRIORITĀRIE ZINĀTNES VIRZIENI .....	10
SOCIĀLO ZINĀTŅU FAKULTĀTES PĒTNIECĪBAS PROGRAMMA/ PLĀNOTIE STRATĒĢISKIE UZDEVUMI UN SASNIEDZAMIE RĀDĪTĀJI .....	11
<b>STUDIJU ATTĪSTĪBA</b> .....	<b>12</b>
UZ SOCIĀLO ZINĀTŅU FAKULTĀTI ATTIECINĀMĀS LU STRATĒĢISKĀS RĪCĪBAS UN UZDEVUMI STUDIJU ATTĪSTĪBAS VIRZIENĀ .....	12
SOCIĀLO ZINĀTŅU FAKULTĀTES ĪSTENOTIE STUDIJU VIRZIENI .....	13
SOCIĀLO ZINĀTŅU FAKULTĀTES GALVENIE STUDIJU DARBA RĀDĪTĀJI .....	13
SOCIĀLO ZINĀTŅU FAKULTĀTES SVĪD ANALĪZE ATTIECĪBĀ PRET LU STRATĒĢISKO MĒRĶI STUDIJU ATTĪSTĪBAI .....	14
SOCIĀLO ZINĀTŅU FAKULTĀTES STUDIJU ATTĪSTĪBAS PROGRAMMA/ PLĀNOTIE STRATĒĢISKIE UZDEVUMI UN SASNIEDZAMIE RĀDĪTĀJI .....	15
<b>IEGULDĪJUMS SABIEDRĪBĀ</b> .....	<b>16</b>
UZ SOCIĀLO ZINĀTŅU FAKULTĀTI ATTIECINĀMĀS LU STRATĒĢISKĀS RĪCĪBAS UN UZDEVUMI VIRZIENĀ "IEGULDĪJUMS SABIEDRĪBĀ" .....	16
SOCIĀLO ZINĀTŅU FAKULTĀTES MĒRĶAUDITORIJA .....	16
SOCIĀLO ZINĀTŅU FAKULTĀTES GALVENIE IEGULĪJUMA SABIEDRĪBĀ RĀDĪTĀJI .....	17
SOCIĀLO ZINĀTŅU FAKULTĀTES SVĪD ANALĪZE ATTIECĪBĀ PRET LU STRATĒĢISKO MĒRĶI IEGULDĪJUMAM SABIEDRĪBĀ .....	17
SOCIĀLO ZINĀTŅU FAKULTĀTES PLĀNOTIE STRATĒĢISKIE UZDEVUMI UN SASNIEDZAMIE RĀDĪTĀJI IEGULDĪJUMA SABIEDRĪBĀ VEICINĀŠANAI .....	18
<b>SOCIĀLO ZINĀTŅU FAKULTĀTES LOMA LU INSTITUCIONĀLO MĒRĶU SASNIEGŠANĀ</b> .....	<b>19</b>
SOCIĀLO ZINĀTŅU FAKULTĀTES GALVENIE INSTITUCIONĀLIE RĀDĪTĀJI .....	19
SOCIĀLO ZINĀTŅU FAKULTĀTES CILVĒKRESURSU ATTĪSTĪBAS PLĀNS .....	20
<b>SOCIĀLO ZINĀTŅU FAKULTĀTES STRATĒĢIJAS ĪSTENOŠANAS RISKU NOVĒRTĒJUMS</b> .....	<b>22</b>



## **IEVADS**



SZF tika radīta 21.gadsimta rītausmā, kad vairāku radniecīgo sociālo zinātņu struktūrvienības apvienoja spēkus tālākai attīstībai un kopīgai izaugsmei. Fakultāte ātri kļuva par vienu no nozīmīgākajiem gravitācijas centriem sociālajās zinātnēs Latvijā. Kā pētniecībā, tā studiju darbā tā balstījās uz sadarbību un sinerģijas pozitīvo devumu. Fakultātes vērienīgākajiem un plašāk zināmajiem pētnieciskajiem projektiem bijusi raksturīga multidisciplināra pieeja, un tā turpina dot lieliskus rezultātus, analizējot un risinot Latvijas sabiedrībai nozīmīgus jautājumus.

Tagad pienācis laiks, balstoties uz iepriekš izveidotajām stiprajām pusēm, pievērsties jauniem izaicinājumiem. Šī stratēģija definē SZF turpmākās zīmes ceļā uz izcilību.

Kā studiju darba, tā pētniecības tālāka internacionalizācija ļaus ne vien pilnveidot akadēmisko procesu, bet arī paplašināt un stiprināt ieguldījumu sociālo izaicinājumu risināšanā. Studējošo skaita pieaugums ne vien norādīs uz piedāvāto studiju programmu kvalitāti, bet arī nostiprinās programmu finansiālo ilgtspēju. Cilvēkresursu attīstības plāns sekmēs personāla izaugsmi un mērķtiecīgāku darbu pie personisko mērķu sasniegšanas.

prof. Jānis Ikstens, SZF dekāns



## **SOCIĀLO ZINĀTŅU FAKULTĀTES VIETA LU STRUKTŪRĀ**

SZF ir LU akadēmiska pamatstrukturvienība, kas izveidota, lai sekmētu sociālo zinātņu kā pasaules akadēmiskajā un zinātniskajā praksē definētas zinātņu grupas attīstību Latvijā, pilnveidotu akadēmiskās un profesionālās studiju programmas, veicinātu augstvērtīgu un starptautiski novērtētu zinātnisko darbību, kā arī nodrošinātu augsta līmeņa kvalitatīvu ekspertīzi sabiedrībā nozīmīgu sociālo procesu vērtēšanā.

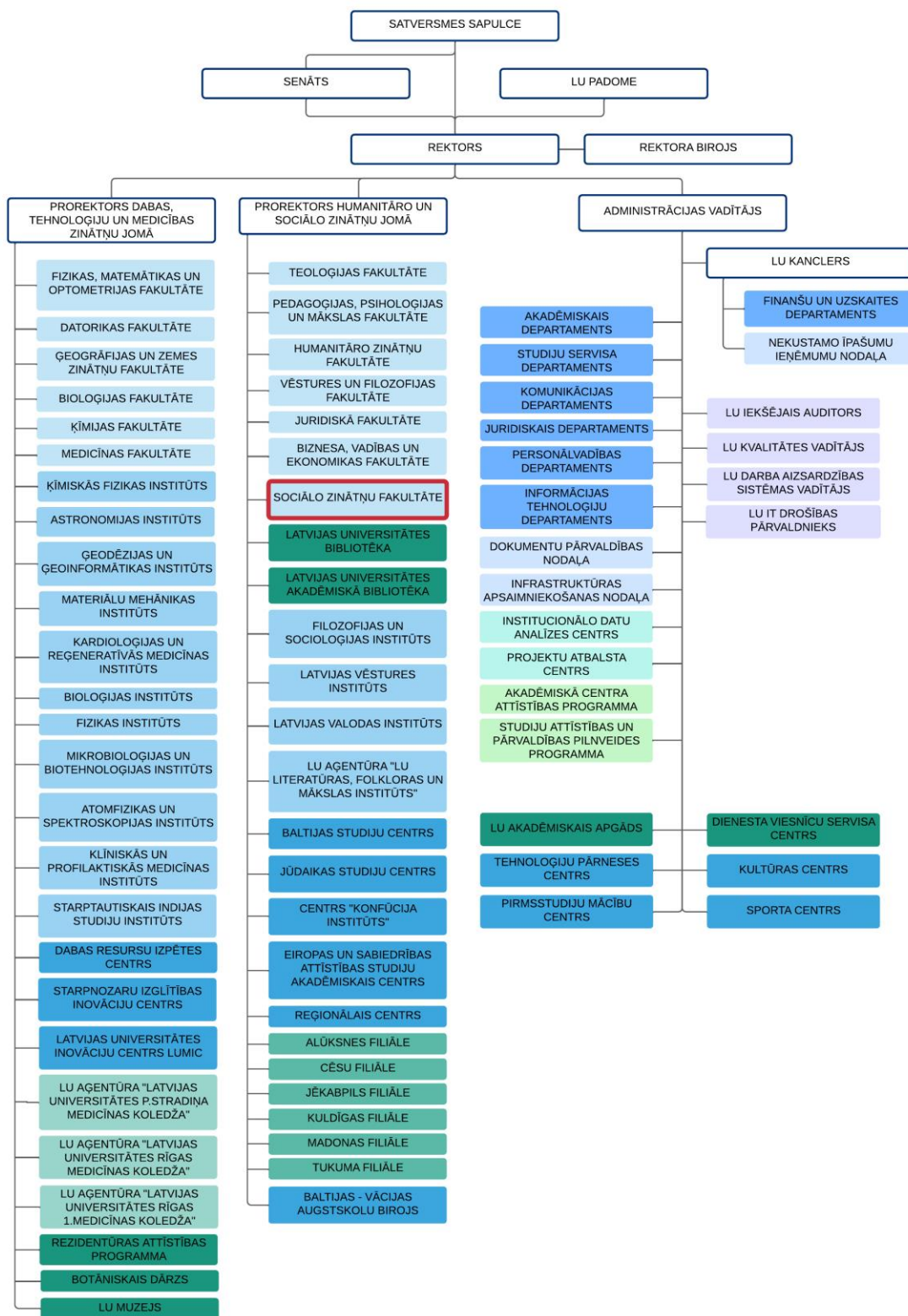
SZF uzdevumi ir:

1. Nodrošināt kvalitatīvu akadēmisko un profesionālo studiju organizāciju un zinātnisko darbību sociālo zinātņu nozarēs atbilstoši LU misijai un mērķiem;
2. Sekmēt publicitāti akadēmiskās un profesionālās izglītības, zinātnes un pētniecības darba un mūžizglītības jomā;
3. Akadēmiskajā darbā un pētniecībā sadarboties ar citām radniecīgu nozaru iestādēm Latvijā un ārvalstīs;
4. Veidot un realizēt starpnozaru akadēmiskās studijas un profesionālās izglītības programmas;
5. Piedalīties citu LU akadēmisko un profesionālo programmu īstenošanā;
6. Veikt metodisko darbu, lai nodrošinātu sociālo zinātņu teoriju un sabiedrības attīstības procesu studijas un izpēti, kā arī sniegtu palīdzību skolām un citām mācību iestādēm, kas realizē izglītības programmas atbilstoši SZF darbības virzieniem;
7. Sagatavot zinātnisko literatūru (monogrāfijas, metodiskos līdzekļus utt.) un citus materiālus (visa veida iespieddarbus, audio un video materiālus, elektroniskos izdevumus);
8. Nodrošināt SZF personālam iespējas paaugstināt kvalifikāciju Latvijā un pasaulē;
9. Nodrošināt, lai materiāli tehniskā un tehnoloģiskā bāze atbilstu mūsdienu prasībām;
10. Iesaistīties sabiedriskajās organizācijās un citās aktivitātēs (publikācijas un uzstāšanās medijos, konferenču organizēšana utt.), kas sekmē sabiedrības attīstību un izpēti;
11. Sekmēt sabiedrības informētību par mūsdienu sabiedrības dabu, procesiem un sociālo zinātņu lomu to izzināšanā.



# LATVIJAS UNIVERSITĀTE

## SOCIĀLO ZINĀTŅU FAKULTĀTE





## **SOCIĀLO ZINĀTŅU FAKULTĀTES IEKŠĒJĀ STRUKTŪRA**

SZF struktūru veido dekāna tiešā pakļautībā esošas struktūrvienības.

SZF struktūrvienības ir:

- Informācijas un bibliotēku studiju nodaļa
- Komunikācijas studiju nodaļa
  - Multimediju centrs
- Politikas zinātnes nodaļa
- Socioloģijas nodaļa
- Antropoloģijas studiju nodaļa (no LU Humanitāro zinātņu fakultātes tiks iekļauta SZF struktūrā no 01.09.2022.)
- Sociālo un politisko pētījumu institūts
  - Diasporas un migrācijas pētījumu centrs
  - Kolektīvās atmiņas pētniecības laboratorija
  - Mediju laboratorija

## **SOCIĀLO ZINĀTŅU FAKULTĀTES LOMA LU MISIJAS ĪSTENOŠANĀ**

SZF akadēmiskais un zinātniskais personāls ir augsta līmeņa nozaru eksperti un viedokļu līderi, kuri sniedz kvalitatīvus, argumentētus, zinātnē balstītus viedokļus par sabiedrībā notiekošiem sociāliem, politiskiem, informācijas un komunikācijas procesiem, sekmējot sabiedrības informētību un dzīves kvalitātes pilnveidi Latvijas valsts ilgtermiņa attīstības nodrošināšanai. SZF akadēmiskās kvalitātes pilnveidei studiju procesā aktīvi tiek iesaistīti gan plaša sociālo zinātņu spektra viesdocētāji – nozaru praktiķi, gan augsta līmeņa starptautiskie eksperti ar vieslekcijām un semināriem par sabiedrībā aktuāliem procesiem. SZF pētnieki iesaistās starptautisku projektu realizēšanā un konferencēs, iegūstot starptautisko sadarbības pieredzi un atpazīstamību. 21 gada pastāvēšanas laikā SZF ir uzkrājusi pieredzi apjomīgu zinātnisko projektu piesaitē un īstenošanā, ko sekmīgi realizēt palīdz pieredzējis un atbildīgs administratīvais personāls. Tāpat SZF ir uzkrājusi arī pieredzi starptautiskas zinātniskās konferences “Riga Readings in Social Sciences” organizēšanā un pētījumu “Latvija. Pārskats par tautas attīstību” izstrādē ilgākā laika posmā.

Studējošo skaits SZF studiju programmās ir atšķirīgs – studijas programmās ar salīdzinoši nelielu studējošo skaitu ļauj nodrošināt izteikti individuālāku pieeju, ieklausoties katra studējošā studiju vajadzībās un pētnieciskajās interesēs. Tā kā pēdējos gados darba tirgū strauji pieaug pieprasījums pēc speciālistiem sociālajā darbā, profesionālo bakalaura studiju programmu “Sociālais darbs” ir iespēja apgūt SZF Rīgā un LU filiālēs, veicinot iespēju iegūt kvalitatīvu augstāko izglītību ārpus Rīgas un sekmējot speciālistu izaugsmi reģionos. Nemainīgi vairākus gadus ir saglabājies pieprasījums pēc SZF organizētās neformālās izglītības programmas “Izglītības iestādes bibliotekārs”, kurā kvalifikāciju paaugstināt iespējams Latvijas skolu bibliotekāriem. Bakalaura studiju programma “Komunikācijas zinātne” daudzus gadus ir viena no populārākajām studiju programmām LU, ko apliecina pieteikumu skaits studiju uzsākšanai, kā arī absolventu skaits. Lai pirms studiju uzsākšanas vidusskolēniem būtu iespēja izvēlēties sev piemērotāko studiju programmu, jau vairākus gadus SZF piedāvā apmeklēt vienu no piecām SZF “Jauno profesionāļu skolām”, kas sekmē dziļāku izpratni par sociālajām zinātnēm, kā arī dod praktiskas zināšanas savas profesionālās karjeras uzsākšanai kādā no tām. Studējošajiem ir iespējas iesaistīties pētniecības procesos ja ne tiešā veidā, darbojoties SZF pētniecības projektos, tad, iesaistoties pētniecības procesos studiju ietvaros. Jau studiju laikā studējošajiem ir iespējas aizsākt praktiskas aktivitātes, izvēloties prakses vietas institūcijās pie nozaru praktiķiem. Bakalaura studiju programmas “Komunikācijas zinātne” studējošajiem ir iespējas ne tikai iegūt praktiskās



ieņemot darbā ar multimediju tehniku, bet arī darboties SZF televīzijā “KIVI TV”, publicēties SZF portālā “Mansmedijs.lv” un SZF žurnālā “Avantūra”. Šīs ir uzskatāmas par praktiskās darbības atbalsta platformām studējošajiem, veidojot ciešu sasaisti ar industrijām jau studiju laikā. Studējošo mobilitātes ietvaros un ārvalstu komandējumos studējošajiem ir iespēja iegūt starptautisko pieredzi. Politikas zinātnes nodaļas docētāji jau vairākus gadus realizē projektu “Eiropas studijas Ukrainas studentiem”, docējot studiju kursus Ukrainas studējošajiem, bet SZF studējošajiem nodrošinot iespēju doties pieredzes apmaiņas braucienos uz ārvalstīm. SZF lepojas, ka var nodrošināt iespēju studēt SZF personām ar īpašām vajadzībām. Darbojoties SZF Studējošo pašpārvaldē, studējošajiem ir iespēja iesaistīties SZF darbības uzlabošanā un lēmumu pieņemšanas procesos, bet ikdienā iespēja dzīvot sociāli aktīvu studenta dzīvi, kurā netrūkst arī studējošo pašu organizētie izklaides pasākumi, piemēram, jau par tradīciju kļuvušie “Akustiskie Ziemassvētki”, “Ziedonis Ķirsi” u.c.

Nozīmīgākās aktivitātes SZF darbībā līdz 2027. gadam būs saistītas ar:

- SZF trīs realizēto studiju virzienu un jaunās, apvienotās doktora studiju programmas “Sociālās zinātnes” akreditāciju;
- UNESCO Medijpratības un informācijpratības katedras darbības atjaunošanu SZF, aktīvāk specializējoties pētījumu un apmācību kursu īstenošanā un sniedzot piensumu medijpratības politikas plānošanas dokumentu izstrādē;
- SZF starptautiskās zinātniskās konferences “Riga Readings in Social Sciences” darbības atjaunošanu pēc Covid-19 pandēmijas;
- LU Humanitāro zinātņu fakultātes Antropoloģijas studiju nodaļas iekļaušanu SZF struktūrā, piesaistot vairāk ārvalstu studējošo bakalaura un maģistra studiju programmu “Kultūras un sociālā antropoloģija” apguvē;
- SZF pārcelšanos uz LU Akadēmiskā centra “Rakstu māju”.

SZF darbojas, lai kļūtu par Latvijā vadošu starptautiski atpazīstamu sociālo zinātņu centru, kas aktīvi iesaistās sabiedrības izaicinājumu identificēšanā un risināšanā, un lai abosolventi kļūtu par topošajiem nozaru ekspertiem un viedokļu līderiem, kuriem ir zināšanas, izpratne, prasmes un spēja identificēt, analizēt un prognozēt sabiedrības vajadzības, kā arī sniegt kvalitatīvus risinājumus tām. Šādā veidā tiek sekmēta sabiedrības informētība par mūsdienu sabiedrības procesiem un veicināta dzīves kvalitātes pilnveide saskaņā ar LU definēto misiju Latvijas valsts ilgtermiņa attīstībai.

**LU misija** ir izteikta tās devīzē “Zinātnei un tēvzemei”. Latvijas Universitāte dod savu ieguldījumu pasaules zinātnes, augstākās izglītības, zināšanu, tehnoloģiju pārneses un inovācijas procesos, nodrošina Latvijas demokrātijas un kultūras izaugsmi, latviešu valodas attīstību un tautsaimniecības uzplaukumu.

**LU Vīzija** Telpa izcilībai, vide attīstībai, laiks atbildībai. LU ir zinātnes universitāte ar augstu starptautisko reputāciju. LU veido starpdisciplināru, atvērtu un uz inovācijām vērstu izcilu darba un studiju vidi. LU darbība ir Latvijas valsts ilgtspējīgas attīstības un ekonomikas transformācijas pamats

#### **LU Vērtības**

- Universitātes saime
- Virzība uz izcilību
- Zinātnē balstīta attīstība
- Atvērtība
- Sadarbība
- Akadēmiskā brīvība

**SZF misija** – nodrošināt plašas un daudzpusīgas sociālo, politisko, informācijas un komunikācijas procesu studijas, pētniecību un ekspertīzi, sekmējot sabiedrības informētību par mūsdienu sabiedrības procesiem un veicinot dzīves kvalitātes pilnveidi saskaņā ar LU definēto misiju Latvijas valsts ilgtermiņa attīstībai.

**SZF vīzija** – Latvijā vadošais starptautiski atpazīstams sociālo zinātņu izglītības un pētniecības centrs, kas aktīvi iesaistās sabiedrības izaicinājumu identificēšanā un risināšanā.





## ZINĀTNES IZCILĪBA

### UZ SOCIĀLO ZINĀTŅU FAKULTĀTI ATTIECINĀMĀS LU STRATĒGISKĀS RĪCĪBAS UN UZDEVUMI ZINĀTNES IZCILĪBAS VIRZIENĀ

M.1. LU STRATĒGISKAIS MĒRĶIS: Universitāte kā starptautiski atzīts zinātnes centrs	Tieši attiecināmi	Netieši attiecināmi	Neattiecinā mi
<b>R.1.1. PĒTNIECĪBAS IZCILĪBA</b>			
U.1.1.1. Stiprināt zinātnisko izcilību stratēģiskajās specializācijas jomās un prioritārajos pētniecības virzienos	X		
U.1.1.2. Nodrošināt uz izcilību vērstu zinātnisko rezultātu kvalitāti	X		
U.1.1.3. Palielināt pētniecības kapacitāti, tostarp fundamentālajā zinātnē	X		
U.1.1.4. Nodrošināt ilgtspējīgas attīstības caurviju principu īstenošanu zinātniskajā darbībā		X	
<b>R.1.2. STARPDISCIPLINĀRI PĒTĪJUMI</b>			
U.1.2.1. Radīt atbalsta sistēmu un veicināt sadarbību starp pētniekiem, LU struktūrvienībām un ārējiem partneriem starptautiski konkurētspējīgu starpdisciplināru pētījumu īstenošana			X
U.1.2.2. Veicināt starpdisciplināru sadarbības tīklu izveidi un zināšanu apmaiņas aktivitātes		X	
<b>R.1.3. STARPTAUTISKĀ ATPAŽĪSTAMĪBA</b>			
U.1.3.1. Veidot LU kā starptautisku centru zinātnes sadarbībai un attīstībai		X	
U.1.3.2. Veidot sadarbības konsorcijs ar starptautiski konkurētspējīgām zinātniskajām institūcijām un komersantiem	X		
U.1.3.3. Intensificēt un dažādot LU pētnieku dalību starptautiskajos sadarbības tīklos un zinātniskajās aktivitātēs	X		

## SOCIĀLO ZINĀTŅU FAKULTĀTES GALVENIE ZINĀTNISKĀS DARBĪBAS RĀDĪTĀJI

Darbības rādītāja nosaukums un mērvienība	SZF rādītāja vērtība			% no LU
	2018	2019	2020	
<i>Publikācijas (t.sk. zinātniskie raksti periodiskos izdevumos un rakstu krājumos, nodaļas monogrāfijās, publikācijas konferenču ziņojumu krājumos u.c.)(skaits)</i>	109	51	38	4,1%
<i>Zinātniskie raksti, kas publicēti Web of Science un SCOPUS (A vai B) datubāzēs iekļautos žurnālos vai konferenču rakstu krājumos (skaits)</i>	12	11	14	3,2%
<i>Zinātniskie raksti, kuru citēšanas indekss sasniedz vismaz 50% no nozares vidējā citēšanas indeksa (skaits)</i>	3	5	4	1,5%
<i>Monogrāfijas (recenzēta zinātniskā monogrāfija vai kolektīva monogrāfija ar ISBN kodu), kuras iekļautas Web of Science Book Citation Index (LU)(skaits)</i>	9	2	0	0%
<i>Projekti pētniecības un inovācijas pamatprogrammas "Apvārsnis 2020" ietvaros (skaits)</i>	5	4	2	100%
<i>Kopējais pētniecībai piesaistītais finansējums (EUR)</i>	724512	637081	977147	3,8%
<i>Pētniecībai piesaistītais privātā sektora finansējums (EUR)</i>	19590	965	0	0%
<i>Pētniecībai piesaistītais ārvalstu finansējums (EUR)</i>	276838	173851	328254	3,5%
<i>Starptautiskie pētniecības projekti (skaits)</i>	7	9	7	8 %
<i>LU rīkotās starptautiskās zinātniskās konferences (skaits)</i>	2	2	1	1,9%
<i>Pētniecības projekti (efektīva sadarbība) (skaits)</i>	10	6	9	30%



## **SOCIĀLO ZINĀTŅU FAKULTĀTES SVĪD ANALĪZE ATTIECĪBĀ PRET LU STRATĒGISKO MĒRĶI ZINĀTNES IZCILĪBĀ**

### **IEKŠĒJĀS VIDES ANALĪZE**

#### **STIPRĀS PUSES**

- Zinātniskā personāla kvalifikācija, profesionalitāte
- Zinātniskā personāla ataudze
- Zinātniskā personāla publiskā redzamība Latvijā
- Pastāvīga zinātnisko projektu plūsma
- Pieredze apjomīgu zinātnisko projektu piesaistē un īstenošanā
- Pieredzējis un atbildīgs administratīvais personāls

#### **VĀJĀS PUSES**

- Šaura specializēšanās uz Latvijas un Baltijas valstu procesu izpēti
- Nepietiekami ambicioza pētniecisko rezultātu publicēšana
- Nepietiekama pētniecības internacionalizācija un starptautiskā atpazīstamība
- Nepietiekams finansējums zinātniskajam darbam
- LU pārvaldes sistēmas birokratizācija
- Nepietiekami mērķtiecīga studējošo uzņemšana doktorantūras programmā

### **ĀRĒJĀS VIDES ANALĪZE**

#### **IESPĒJAS**

- Pieaugoša interese par indivīda un tehnoloģiju mijdarbību
- Multidisciplināru pētījumu uzplaukums
- Plašāka iesaiste starptautiskos zinātniskajos un akadēmiskajos projektos
- Pētniecisko projektu konkursi Latvijā un citviet
- Sadarbība ar nozarēm un valsts pārvaldi pasūtījuma pētījumu veikšanā
- LU centralizētā atbalsta instrumenti
- Jaunie talanti doktorantūrā, pēcdoktorantūrā

#### **DRAUDI**

- Sociālajām zinātnēm nelabvēlīgs publiskais/politiskais diskurss
- Ļoti zems finansējums zinātniskajam darbam sociālajās zinātnēs

## **SOCIĀLO ZINĀTŅU FAKULTĀTES PRIORITĀRIE ZINĀTNES VIRZIENI**

### *Realizētie zinātnes virzieni*

Informācijas un komunikācijas zinātnes

Socioloģija, politoloģija un antropoloģija

Sociālā labklājība



<i>Prioritārā zinātnes virziena nosaukums</i>		<i>Konkurētspējīgo priekšrocību raksturojums vai pamatojums</i>
<b>Aktuālas un perspektīvas pētniecības jomas, kas aplūkojamas multidisciplināri ar iespēju izstrādāt starpnozaru un starpfakultāšu pētniecības projektus, kā arī ietver plašu skatījumu uz:</b>		
<b><i>Inovātīva un iekļaujoša pārvaldība sabiedrības ilgtspējai</i></b>	<i>sociālajiem procesiem Latvija starptautiskajās attiecībās, drošības, inovatīvas un iekļaujošas pārvaldības, diasporas, migrācijas, integrācijas, mediju ekosistēmas, medijpratības un informācijpratības, digitālās pratības, datpratības jomās</i>	
<b><i>Mediju ekosistēma</i></b>	<i>komunikācijas procesiem sabiedrībā – mediju vidi, medijtehnoloģiju, medijpratību, dezinformāciju, mediju daudzveidību, kultūru, kolektīvās atmiņas komunikāciju, dzimtes un dzimumu līdztiesību un tās komunikāciju</i>	
<b><i>Indivīda, informācijas un tehnoloģiju mijdarbība</i></b>	<i>informācijpratību, informācijas tehnoloģijām, informācijdarbībām, cilvēkcentrētiem informācijas pakalpojumiem, informācijas sistēmām</i>	
<b><i>Demokrātiskas pārvaldes funkcionēšana un transformācija</i></b>	<i>demokrātiskas pārvaldes attīstības izaicinājumiem mūsdienu situācijā - COVID-19, ģeopolitika</i>	
<b><i>Inovātīva un iekļaujoša pārvaldība</i></b>	<i>valsts noturības un rīcībpolitiku veidošanas un ieviešanas aspektiem kontekstā ar sabiedrības līdzdalību visos pārvaldes līmeņos</i>	
<b><i>Sociālā nevienlīdzība un ilgtspējīga sociālā iekļaušana</i></b>	<i>sociālās nevienlīdzības aspektiem, kuri saistīti ar sociālajiem, polītiskajiem, ekonomiskajiem riskiem, sociāli atstumto grupu sociālo iekļaušanu sociālo un ekonomisko transformāciju procesos</i>	
<b><i>Daba un sabiedrība</i></b>	<i>sabiedrības un dabas mijiedarbību no sociālo zinātņu perspektīvas, īpaši pievēršoties dabas, sociālo resursu pārvaldībai un sabiedriskā labuma veidošanas procesiem</i>	
<b><i>Diaspora, migrācija un integrācija</i></b>	<i>migrācijas procesiem, plūsmām, raksturu un sekām izcelsmes un uzņemošās valsts sabiedrībai, migrantu integrāciju, Latvijas diasporas izpēti</i>	

## **SOCIĀLO ZINĀTŅU FAKULTĀTES PĒTNIECĪBAS PROGRAMMA/ PLĀNOTIE STRATĒGISKIE UZDEVUMI UN SASNIEDZAMIE RĀDĪTĀJI**

<b>Rādītājs</b>	<b>Uzdevumi</b>	<b>Sasniedzamie rādītāji</b>			
		<b>2021.g.</b>	<b>Izaugsme 2023 pret 2021</b>	<b>Izaugsme 2025 pret 2021</b>	<b>Izaugsme 2027 pret 2021</b>
<b>Augstvērtīgu un sabiedriski nozīmīgu zinātnisku publikāciju izstrāde</b>	<i>Sekmēt augoša skaita starptautiski citējamu publikāciju izstrādi publicēšanai augsta līmeņa žurnālos (virs 50% no nozares vidējā citējamības līmeņa) (skaits)</i>	4	+2	+4	+6
	<i>Nodrošināt koppublicāciju ar ārvalstu partneriem SCOPUS un Web of Science datubāzēs īpatsvara pieaugumu (skaits)</i>	4	+1	+4	+7



	<i>Sagatavot SZF starptautiskās zinātniskās konferences “Riga Readings in Social Sciences” publikāciju krājumu (skaits)</i>	0	1	1	1
	<i>Akadēmiskā personāla zinātnisko publikāciju Hirša indeksa vērtību pieaugums (kopā)</i>	187	+1	+1,5	+2
<b>Dalība zinātniskos projektos</b>	<i>Veidot multidisciplinārus pētnieciskos projektus un cita veida sadarbību ar humanitārajām un eksaktajām zinātnēm (kumulatīvi, jaunu līgumu skaits)</i>	1	+2	+4	+7
	<i>Sekmēt plašāku līdzdalību starptautisko pētniecisko projektu vērtēšanā un publikāciju recenzēšanā (kumulatīvi, vērtētāju skaits)</i>	1	+3	+4	+5
	<i>Atbalstīt apjomīgu starptautisko pētniecības projektu pieteikumu sagatavošanu (kumulatīvi)</i>	1	+2	+3	+4
<b>Zinātniskā sadarbība ar Latvijas un ārvalstu ekspertiem un pētnieciskajām institūcijām</b>	<i>Atjaunot SZF starptautiskās zinātniskās konferences “Riga Readings in Social Sciences” darbību</i>	0	1	1	1
	<i>Paplašināt maģistra un doktora studiju programmās studējošo iesaisti projektos un pētījumu izstrādē (kumulatīvi)</i>	16	+1	+2	+3

## STUDIJU ATTĪSTĪBA

### UZ SOCIĀLO ZINĀTŅU FAKULTĀTI ATTIECINĀMĀS LU STRATĒGISKĀS RĪCĪBAS UN UZDEVUMI STUDIJU ATTĪSTĪBAS VIRZIENĀ

M.2. LU STRATĒGISKAIS MĒRĶIS: Unikāls studiju piedāvājums un augsta absolventu konkurētspēja	Tieši attiecināmi	Netieši attiecināmi	Neattiecināmi
<b>R.2.1. ZINĀTNĒ UN PRAKSĒ BALSTĪTAS STUDIJAS</b>			
U.2.1.1. Attīstīt inovatīvu un pētniecībā balstītu studiju piedāvājumu	X		
U.2.1.2. Sekmēt promocijas darbu izcilību LU īstenotajos zinātņu virzienos	X		
U.2.1.3. Veicināt studējošo iesaisti pētniecībā visos izglītības līmeņos	X		
U.2.1.4. Mērķtiecīgi iesaistīt nozaru pārstāvjus un absolventus nākotnes vajadzībām atbilstīga studiju piedāvājuma un studiju programmu kvalitātes pilnveidē	X		
U.2.1.5. Paplašināt mūžizglītības, pārkvalificēšanās un prasmju pilnveides programmu piedāvājumu un pieejamību	X		
<b>R.2.2. STARPTAUTISKS UN STARPDISCIPLINĀRS STUDIJU PIEDĀVĀJUMS</b>			
U.2.2.1. Attīstīt starpdisciplināru studiju piedāvājumu daudzpusīgas kvalifikācijas ieguvei		X	



U.2.2.2. Aktīvi līdzdarboties Latvijas, Eiropas un pasaules izglītības telpā starptautisku studiju programmu izveidē, piesaistīt augsti kvalificētus mācībspēkus		X	
<b>R.2.3. STUDENTCENTRĒTA UN IEKĻAUJOŠA PIEEJA</b>			
U.2.3.1. Atbalstīt apakšprogrammu un moduļu iekļaušanu studiju programmās, nodrošinot studējošajiem plašākas satura izvēles un apguves iespējas		X	
U.2.3.2. Papildināt klātienē un attālinātās studijas tiešsaistē un tālmācībā ar hibrīdstudiju formu		X	
U.2.3.3. Veicināt individualizētas pieejas un inovatīvu studiju metožu izmantošanu studiju procesā		X	
U.2.3.4. Pilnveidot studiju atbalsta sistēmu, tostarp priekšlaicīgas studiju pārtraukšanas novēršanai		X	

## SOCIĀLO ZINĀTŅU FAKULTĀTĒ ĪSTENOTIE STUDIJU VIRZIENI

Fakultātes īstenotā studiju virziena nosaukums	Pamatlīmeņa studiju programmu skaits	Augstākā līmeņa studiju programmu skaits	Doktora studiju programmu skaits
<b>Informācijas un komunikācijas zinātnes</b>	2	2	1
<b>Socioloģija, politoloģija un antropoloģija</b>	2	3	
<b>Sociālā labklājība</b>	1	1	

## SOCIĀLO ZINĀTŅU FAKULTĀTES GALVENIE STUDIJU DARBA RĀDĪTĀJI

Darbības rādītāja nosaukums un mērvienība (dati uz 1.oktobri)	SZF rādītāja vērtība			% no LU
	2018	2019	2020	
<b>Studējošo skaits (kopā)</b>	<b>955</b>	<b>972</b>	<b>1051</b>	<b>6,9%</b>
Studējošo skaits pamatstudijās	773	789	801	7,5%
Studējošo skaits maģistra studiju programmās	148	142	161	6,4%
Studējošo skaits doktora studiju programmās	34	41	33	5,2%
Studējošo skaits filiālēs	0	0	56	3,2%
<b>Uzņemto studējošo skaits (kopā)</b>	<b>346</b>	<b>433</b>	<b>371</b>	<b>6,7%</b>
Uzņemto studējošo skaits pamatstudijās	257	319	273	7,3%
Uzņemto studējošo skaits maģistra studiju programmās	84	66	90	7,2%
Uzņemto studējošo skaits doktora studiju programmās	5	11	8	5%
Uzņemto studējošo skaits filiālēs	0	37	0	0%
<b>Grādu ieguvušo personu skaits (kopā)</b>	<b>243</b>	<b>195</b>	<b>188</b>	<b>6%</b>
Grādu ieguvušo personu skaits pamatstudijās	188	151	136	6,6%
Grādu ieguvušo personu skaits maģistra studiju programmās	55	42	48	6%
Grādu ieguvušo personu skaits doktora studiju programmās	0	2	4	10,3%
Valsts finansēto studiju vietu skaits pamatstudijās	241	241	251	7,6%
Valsts finansēto studiju vietu skaits maģistra studiju programmās	100	100	102	7,9%
Valsts finansēto studiju vietu skaits doktora studiju programmās	27	25	25	6,5%
Maksas studējošo skaits pamatstudijās	534	541	532	7,5%
Maksas studējošo skaits maģistra studiju programmās	38	38	35	3%



Darbības rādītāja nosaukums un mērvienība (dati uz 1.oktobri)	SZF rādītāja vērtība			% no LU
	2018	2019	2020	
Maksas studējošo skaits doktora studiju programmās	2	3	2	1,8%
<b>Mūžizglītība: Personu skaits, kas saņēmušas SZF izsniegtu apliecinājumu/sertifikātu par profesionālo pilnveidi</b>	<b>215</b>	<b>57</b>	<b>146</b>	<b>4,8%</b>

## SOCIĀLO ZINĀTŅU FAKULTĀTES SVID ANALĪZE ATTIECĪBĀ PRET LU STRATĒGISKO MĒRĶI STUDIJU ATTĪSTĪBAI

### IEKŠĒJĀS VIDES ANALĪZE

#### STIPRĀS PUSES

- Akadēmiskā personāla kvalifikācija, profesionalitāte
- Akadēmiskā personāla publiskā redzamība Latvijā
- Pieredzējis un atbildīgs administratīvais personāls
- Individuālāka pieeja studentiem nekā lielajās augstākā izglītības iestādēs ārzemēs
- Studentiem ir relatīvi plašas iespējas iesaistīties pētniecībā
- Studentiem lieliskas prakses vietu iespējas
- Studiju procesa pilnveidē ieinteresēta Studējošo pašpārvalde
- Augsta absolventu konkurētspēja darba tirgū
- Studējošo augsta motivācija iegūt starptautisku pieredzi
- Laba materiālā bāze
- Sadarbība ar darba devējiem

#### VĀJĀS PUSES

- Stagnējošs studējošo skaits (t.sk. atbiruma dēļ)
- Ļoti zems finansējums studiju darbam, t.sk. no valsts budžeta līdzekļiem
- Vāja akadēmiskā personāla ataudze
- Studiju procesa nepietiekama internacionalizācija
- LU pārvaldes sistēmas birokratizācija

### ĀRĒJAS VIDES ANALĪZE

#### IESPĒJAS

- Pārceļšanās uz LU Akadēmiskā centra "Rakstu māju"
- ES struktūrfondu finansējums akadēmiskā personāla pilnveidei/ataudzei
- Jaunie talanti doktorantūrā, pēcdoktorantūrā
- Viespasniedzēju un viespētnieku piesaiste
- LU mecenātu stipendijas

#### DRAUDI

- Sociālajām zinātnēm nelabvēlīgs publiskais/politiskais diskurss
- Vidējās izglītības ieguvēju skaita stabilizēšanās zemā līmenī
- Daļas studējošo nepietiekama sagatavotība studijām augstskolā/vāja motivācija studēt
- Nepietiekams programmu prestižs potenciālo studentu vidū
- Nepietiekami efektīvs centralizēto atskaitījumu izmantojums (finanses, administratīvās procedūras)
- Augsta nodarbinātība studējošo vidū
- Strauja tehnoloģiskā attīstība
- Globālā konkurence augstākās izglītības tirgū



- Pandēmijas blaknes
- Sabiedrībā nav izpratnes, ka augstākā izglītība ir 3+2 gadi

## SOCIĀLO ZINĀTŅU FAKULTĀTES STUDIJU ATTĪSTĪBAS PROGRAMMA/ PLĀNOTIE STRATĒGISKIE UZDEVUMI UN SASNIEDZAMIE RĀDĪTĀJI

Rādītājs	Uzdevumi	Sasniedzamie rādītāji			
		2021.g.	Izaugsme 2023 pret 2021	Izaugsme 2025 pret 2021	Izaugsme 2027 pret 2021
Studiju piedāvājuma pilnveide atbilstoši mūsdienu saturam, akadēmiskajām novitātēm un profesionālajām prasībām	Izstrādāt studiju programmas angļu valodā (kumulatīvi)	0	0	1	1
	Izstrādāt kopīgus LU starpfakultāšu studiju kursus (kumulatīvi)	1	1	2	2
	Izstrādāt starpaugstskolu studiju programmas (kumulatīvi)	0	0	1	1
	Izstrādāt hibrīda studiju kursus (kumulatīvi)	0	5	8	12
Studējošo piesaiste studiju programmu un profesiju sabiedriskā prestiža vairošanai	Sekmēt SZF "Jauno profesionāļu skolās" un SZF radošajos konkursos reklāmā, sabiedriskajās attiecībās un žurnālistikā iesaistīto vidusskolēnu un citu interesentu skaita pieaugumu (skaits vidēji gadā)	150	250	300	300
	Organizēt pasākumus ārvalstu studējošo piesaistei (skaits)	0	0	1	2
	Veicināt sadarbības partneru mērķstipendiju iedibināšanu studējošajiem (stipendiju skaits)	1	2	2	3
Studiju procesa pilnveide, nodrošinot studentcentrētu pieeju, līdzdalību, sadarbību un atbalstu augstvērtīgas izglītības iegūšanai	Sekmēt studējošo aktīvāku iesaisti Erasmus+ apmaiņas programmā (skaits)	14	+3	+3	+3
	Sekmēt studējošo atbiruma mazināšanu (%)	0	-1 %	-1 %	-1 %
	Izstrādāt studējošo pētījumu krājumu elektroniskā formātā (skaits)	0	0	1	1



## IEGULDĪJUMS SABIEDRĪBĀ

### UZ SOCIĀLO ZINĀTŅU FAKULTĀTI ATTIECINĀMĀS LU STRATĒGISKĀS RĪCĪBAS UN UZDEVUMI VIRZIENĀ “IEGULDĪJUMS SABIEDRĪBĀ”

M.3. LU STRATĒGISKAIS MĒRĶIS: Universitātes darbība kā Latvijas izaugsmes pamats	Tieši attiecināmi	Netieši attiecināmi	Neattiecinā mi
<b>R.3.1. NACIONĀLO VĒRTĪBU SAGLABĀŠANA, NOSTIPRINĀŠANA UN ZINĀTĪBAS RADĪŠANA</b>			
U.3.1.1. Nodrošināt nacionālās identitātes, kultūras un pēctecības izzināšanu un saglabāšanu	X		
U.3.1.2. Uzturēt, saglabāt un popularizēt uzkrātās intelektuālās vērtības un zinātnes sasniegumus		X	
<b>R.3.2. ILGTSPĒJĪGU VĒRTĪBU RADĪŠANA UN SABIEDRĪBAS LABBŪTĪBA</b>			
U.3.2.1. Integrēt ilgtspējīgu attīstību visās universitātes darbības jomās		X	
U.3.2.2. Dalīties zinātnībā un stiprināt sadarbību ar vietējiem un ārvalstu partneriem	X		
U.3.2.3. Nodrošināt dzimumu vienlīdzības principu ievērošanu izglītībā un veicināt vienlīdzīgu piekļuvi izglītībai neaizsargātajām iedzīvotāju grupām		X	
U.3.2.4. Izveidot atbalsta instrumentus talantīgu maznodrošinātu jauniešu piekļuvei universitātes studijām		X	
<b>R.3.3. UNIVERSITĀTES KĀ VĒRTĪBAS STIPRINĀŠANA SABIEDRĪBĀ</b>			
U.3.3.1. Palielināt LU darbības ieguldījumu Latvijas tautsaimniecības, kultūras, sabiedrības un izglītības attīstības jomās	X		
U.3.3.2. Paaugstināt akadēmisko zināšanu vērtību sabiedrībā, pētniecībā un studijās risinot būtiskus sociālos izaicinājumus	X		
U.3.3.3. Sekmēt LU zinātnes sasniegumu komunikāciju sabiedrībā, veicinot zinātnieku atpazīstamību	X		
<b>R.3.4. SEKMĪGA ZINĀTĪBAS UN TEHNOLOĢIJU PĀRNESE</b>			
U.3.4.1. Izveidot zinātnes un tehnoloģiju pārneses un komercializācijas atbalsta sistēmu			X
U.3.4.2. Paplašināt uzņēmēju iesaisti pētniecības sadarbības partneru lokā visās zinātņu jomās		X	
U.3.4.3. Attīstīt uzņēmējdarbības prasmes un paplašināt studentu iesaisti inovāciju radīšanā		X	
U.3.4.5. Attīstīt atvērtās zinātnes pieeju, veicinot zinātnes infrastruktūras koplietošanu un zinātnes rezultātu pieejamību		X	

## SOCIĀLO ZINĀTŅU FAKULTĀTES MĒRĶAUDITORIJA

SZF mērķauditorija:

- Personas, kuras vēlas apgūt kādu augstākās izglītības studiju programmu vai papildināt savas zināšanas noteiktā sociālo zinātņu jomā;
- Personas, kuras izrāda padziļinātu interesi par procesiem Latvijas sabiedrībā;
- Valsts pārvaldes iestādes, mediji, nevalstiskās organizācijas;
- Uzņēmumi kā darba devēji un sadarbības partneri.





## SOCIĀLO ZINĀTŅU FAKULTĀTES GALVENIE IEGULDĪJUMA SABIEDRĪBĀ RĀDĪTĀJI

Darbības rādītāja nosaukums un mērvienība	SZF rādītāja vērtība		
	2018	2019	2020
Akadēmiskā personāla paustā viedokļa atspoguļojums drukātajos medijos (aptuvenais skaits)	50	50	50
Akadēmiskā personāla dalība valsts pārvaldes un konsultatīvajās institūcijās (aptuvenais skaits)	20	20	20
Līgumpētījumu izstrāde pēc valsts un privātā sektora pieprasījuma (skaits)	4	5	5
Akadēmiskā personāla dalība nacionālos pētniecības projektos (efektīva sadarbība, LZP, VPP, KKF u.c.) (skaits)	10	6	9

## SOCIĀLO ZINĀTŅU FAKULTĀTES SVID ANALĪZE ATTIECĪBĀ PRET LU STRATĒGISKO MĒRĶI IEGULDĪJUMAM SABIEDRĪBĀ

### IEKŠĒJĀS VIDES ANALĪZE

#### STIPRĀS PUSES

- Akadēmiskā un zinātniskā personāla kvalifikācija, profesionalitāte
- Akadēmiskā un zinātniskā personāla publiskā redzamība Latvijā un pētījumu rezultātu komunicēšana sabiedrībai
- Mācībspēku un pētnieku iesaiste nozares attīstībā
- Laba materiālā bāze
- LU filiāļu tīkls
- Labas saiknes ar nozarēm/industrijām

#### VĀJĀS PUSES

- Pasīva pētniecisko rezultātu publicēšana
- Nepietiekami attīstīts mūžizglītības piedāvājums

### ĀRĒJAS VIDES ANALĪZE

#### IESPĒJAS

- Pieaugoša interese par indivīda un tehnoloģiju mijdarbību
- Pārcelšanās uz LU Akadēmiskā centra "Rakstu māju"
- Jaunie talanti doktorantūrā, pēcdoktorantūrā
- Interese par mūžizglītību atsevišķās jomās

#### DRAUDI

- Uzņēmēju un plašākas sabiedrības mazā interese par mūžizglītību
- Globālā konkurence augstākās izglītības tirgū



## SOCIĀLO ZINĀTŅU FAKULTĀTES PLĀNOTIE STRATĒĢISKIE UZDEVUMI UN SASNIEDZAMIE RĀDĪTĀJI IEGULDĪJUMA SABIEDRĪBĀ VEICINĀŠANAI

Rādītājs	Uzdevumi	Sasniedzamie rādītāji			
		2021.g.	Izaugsme 2023 pret 2021	Izaugsme 2025 pret 2021	Izaugsme 2027 pret 2021
Ieguldījums sabiedrības izglītošanā SZF pētniecības jomās	Nodrošināt eksperta viedokļu aktīvāku paušanu medijos (aptuvenais skaits)	150	180	200	200
	Nodrošināt mūžizglītības un citas profesionālās pilnveides iespējas dažādām sabiedrības grupām un profesiju pārstāvjiem (programmu skaits)	1	1	+1	+2
Ieguldījums skolēnu izglītošanā, sadarbība ar vidējās vispārējās izglītības iestādēm Latvijā	Nostiprināt sadarbību ar vispārīzglītojošo skolu pedagogiem sociālo zinātņu apguves sekmēšanai (pasākumu skaits)	0	+2	+2	+2
	Izstrādāt sociālo zinātņu apguves materiālus vispārīzglītojošo skolu skolēniem un pedagogiem (materiālu komplektu skaits, kumulatīvi)	0	1	3	6
Sabiedrībai aktuālu un nozīmīgu tēmu izpēte	Veicināt iesaisti pētnieciskos kopprojektos ar komersantiem (skaits)	0	1	2	3
	Veicināt koppublicāciju izstrādi ar komersantiem, kas indeksētas SCOPUS datubāzēs (skaits)	0	0	1	2
Sociālo zinātņu popularizēšana sabiedrībā	Sekmēt pilna cikla augstākās izglītības prestiža vairošanu (uzņemto studējošo skaits maģistra studiju programmās uz 1.oktobri)	76	+10	+20	+30
	Sekmēt zinātnes komunikāciju sociālajos tīklos (sekotāju skaits SZF profiliem sociālajos tīklos uz 1.oktobri, %)	3112	+30%	+20%	+10%
	Aktīvāk iesaistīt studējošos SZF publiskajā komunikācijā, t.sk. mudinot veidot audio un video materiālus studiju procesa ietvaros (sagatavoto materiālu skaits)	220	+15%	+15%	+15%



# SOCIĀLO ZINĀTŅU FAKULTĀTES LOMA LU INSTITUCIONĀLO MĒRĶU SASNIEGŠANĀ

TALANTU ATTĪSTĪBA				VIDE UN PĀRVĒLĒDĪBA				ORGANIZĀCIJAS KULTŪRA			
M.4. LU STRATĒGISKAIS MĒRĶIS: Uz attīstību un izcilību orientēta personāla politika				M.5. LU STRATĒGISKAIS MĒRĶIS: Zaļā domāšana, pievilcīga, ilgtspējīga universitātes vide un efektīvs administratīvais atbalsts				M.6. LU STRATĒGISKAIS MĒRĶIS: Iekļaujoša, uz sadarbību un inovācijām vērsta kultūra			
Tiesī atļecība	Neatļē atļecība	Neatļē atļecība	Neatļē atļecība	Tiesī atļecība	Neatļē atļecība	Neatļē atļecība	Neatļē atļecība	Tiesī atļecība	Neatļē atļecība	Neatļē atļecība	Neatļē atļecība
R.4.1. AKADĒMISKĀ UN VISPĀRĒJĀ PERSONĀLA ATTĪSTĪBA				R.5.1. ILGSPĒJĪGA PĀRVĒLĒDĪBA UN VIRZĪBA UZ KLIMATNEITRĀLU UNIVERISTĀTI				R.6.1. STUDENTU UN PERSONĀLA LABBŪTĪBA, VĒRTĪBORIENTĒTA UN IEKĻAUJOŠA KULTŪRA			
U.4.1.1. Izveidot uz sniegumu balstītu personāla vadības sistēmu, tostarp integrējot nozaru specifiskai atbilstošus zinātnisko rezultātu novērtējumu, izmantojot, piem., DORA principus				U.5.1.1. Nodrošināt investīciju un infrastruktūras ilgtspēju, samazinot universitātes nelabvēlīgo ietekmi uz vidi, gādājot par ilgtspējīgu resursu izmantošanu				U.6.1.1. Attīstīt organizācijas kultūru, kas balstīta uz vērtībām, ētisku un vienlīdzīgu attieksmi, sadarbību, augstu darba un komunikācijas kultūru			
U.4.1.2. Ieviest konkurētspējīgu un motivējošu personāla atalgojuma sistēmu				U.5.1.2. Attīstīt videi draudzīgu infrastruktūru atbilstoši "zaļās universitātes" koncepcijai				U.6.1.2. Nodrošināt akadēmiskā godīguma un ētikas principu ieviešanu studiju un pētniecības procesā, t.sk. ieviešot vienotu satura oriģinalitātes pārbaudes sistēmu			
U.4.1.3. Stiprināt studiju un zinātniskās darbības atbalsta mehānismu un kapacitāti				U.5.1.3. Veicināt ilgtspējīga patēriņa paradumus universitātes saimē				U.6.1.3. Izveidot veselīgu un aktīvu dzīvesveidu veicinošu vidi			
U.4.1.4. Stiprināt personāla kapacitāti projektu vadības un tehnoloģiju pārnese jomās				R.5.2. INOVATĪVA UN DIGITĀLA STUDIJU, PĒTNIECĪBAS UN DARBA VIDE				U.6.1.4. Organizēt un atbalstīt ārpasardarba un ārpusstudiju iniciatīvas radošuma veicināšanai, bagātinot LU kultūras ekosistēmu			
R.4.2. AKADĒMISKĀ PERSONĀLA IZAUGSME UN ATJAUNOTNE				U.5.2.1. Veicināt studiju un pētniecības kvalitāti un paplašināt infrastruktūras pieejamību, attīstot LU akadēmiskos centrus				U.6.1.5. Īstenot pasākumus diskriminācijas novēršanas un iecietības veicināšanai			
U.4.2.1. Definēt un iedzīvīnāt akadēmiskā personāla karjeras attīstības iespējas				U.5.2.2. Sekmēt studiju, pētniecības un administratīvo procesu digitalizāciju, pārveidojot IKT darbības modeli, nodrošinot efektīvu IKT pakalpojumu sniegšanu, attīstot mūsdienīgas, LU specifiskai pielāgotas savstarpēji integrētas IKT sistēmas un rīkus				R.6.2. INOVĀCIJAS, NOVATORISKUMU UN RADOŠUMU VEICINOŠĀ DOMĀŠANA UN VIDE			
U.4.2.2. Līdzsvarot zinātniskā personāla vecuma struktūru, veicinot atjaunotni, palielināt jauno zinātnieku un vidējā vecumposma akadēmiskā personāla īpatsvaru kopējā akadēmiskā personālā				R.5.3. EFEKTĪVA ORGANIZATORISKĀ PĀRVĒLĒDĪBA UN INTEGRĒTA KVALITĀTES VADĪBA				U.6.2.1. Stiprināt organizācijas kultūru, kas veicina inovācijas, novatoriskumu un radošu domāšanu			
U.4.2.3. Paaugstināt LU pamatdarbā nodarbinātā akadēmiskā personāla īpatsvaru				U.5.3.1. Pielāgot universitātes administratīvo struktūru LU stratēģisko mērķu īstenošanai, nosakot atbilstošu atbildību un funkciju sadalījumu				U.6.2.2. Sekmēt radošu un inovatīvu kompetenču, metožu un rīku izmantošanu akadēmiskajā darbā			
U.4.2.4. Attīstīt profesūru, novēršot nošķirumu starp zinātnisko un akadēmisko amatu un nosakot amata vērtēšanas kritērijus atbilstoši snieguma līmenim				5.3.2. Paaugstināt universitātes administratīvās pārvaldības efektivitāti				U.6.2.3. Izmantot kvalitātes vadības sistēmu, lai veicinātu akadēmisko un administratīvo procesu pilnveidi un efektivitāti			
U.4.2.5. Veidot vietējā un ārvalstu akadēmiskā personāla, kā arī jauno talantu piesaistes sistēmu un veicināt starptautisko mobilitāti				5.3.3. Nodrošināt nepārtrauktu kvalitātes vadības sistēmas pilnveidi, tostarp īstenojot integrētu stratēģisko vadību, risku vadību un procesu vadību				R.6.3. INTERNACIONALIZĀCIJA UN ATVĒRTĪBA SADARBĪBĀI			
				5.3.4. Attīstīt efektīvu projektu vadības sistēmu				U.6.3.1. Paplašināt starptautisko sadarbību zinātnē un izglītībā, nodrošinot plašāku studiju, zinātniskās darbības un tehnoloģiju pārnese internacionalizāciju			
								U.6.3.2. Attīstīt kvalitatīvu atbalsta sistēmu ārvalstu vieslektoriem, pētniekiem un studentiem			
								U.6.3.3. Sekmēt personāla motivāciju iekļauties globālajos akadēmiskās attīstības procesos un gūt pieredzi vadošajās ārvalstu augstskolās un pētniecības institūcijās			
								U.6.3.4. Veidot konsorcijs ar augstskolām un citām zinātniskajām institūcijām un darboties starptautiskajos sadarbības tīklos			
								U.6.3.5. Iesāistīt sabiedrības un uzņēmējdarbības vides pārstāvjus universitātes pārvaldībā un akadēmiskajā darbā			
								U.6.3.6. Veicināt mecenātisma kultūru LU			

## SOCIĀLO ZINĀTŅU FAKULTĀTES GALVENIE INSTITUCIONĀLIE RĀDĪTĀJI

Darbības rādītāja nosaukums un mērvienība	SZF rādītāja vērtība			% no LU
	2018	2019	2020	
<i>Personāla sadalījumā pa zinātniskiem un akadēmiskiem amatiem skaits un PLE (uz 1.oktobri)</i>				
• Zinātniskais personāls (PLE)	11,71	14,16	19,8	5,8%
• Akadēmiskais personāls (PLE)	14,59	11,63	9,72	3,5%
Akadēmiskais personāls, kas paaugstinājis svešvalodu prasmes	0	9	5	5%
Doktora zinātnisko grādu ieguvušo personu skaits	0	2	4	10,2%
LU pamata funkciju (studijas, zinātne, administrācija) nodrošināšanai izmantoto nekustamo īpašumu objektu skaits	2	2	2	10,5%
Akadēmiskā personāla īpatsvars, kas stažējas privātā sektora institūcijās (uzņēmumos)	0	3	3	8,8%



Darbības rādītāja nosaukums un mērvienība	SZF rādītāja vērtība			% no LU
	2018	2019	2020	
Studējošo mobilitāte uz ārvalstīm (skaits)	31/ 50 grupa	21	13	9.4%
Ārvalstu studējošo mobilitāte uz LU (skaits)	59	85	48	13%
Studējošo skaits, kas praksē ārvalstīs	5	2	1	3,7%
Ārvalstu mācībspēka skaits (personu skaits)	0	3	2	4.5%
LU personāla mobilitāte (Erasmus+, Erasmus mundus, divpusējie sadarbības līgumi, EEZ NFI)	5	9	0	0
Ārvalstu personāla mobilitāte (Erasmus+, Erasmus mundus, divpusējie sadarbības līgumi, EEZ NFI)	3	17	0	0

## SOCIĀLO ZINĀTŅU FAKULTĀTES CILVĒKRESURSU ATTĪSTĪBAS PLĀNS

1. SZF Cilvēkresursu attīstības plāna 2022.-2027. gadam mērķis ir nodrošināt personāla cilvēkresursu attīstību atbilstoši LU stratēģijas virzieniem, mērķiem un uzdevumiem konkurētspējas paaugstināšanai un kvalitātes nodrošināšanai Eiropas augstākās izglītības telpā<sup>1</sup>.
2. Cilvēkresursu attīstības plāna 2022.-2027. gadam īstenošana ir saistīta ar sistemātisku, regulāru plānošanu, cilvēkresursu vadības funkcijas kapacitāti un nodrošinājumu, finansējuma apjomu un tā sadales metodiku, mācībspēku snieguma un darba kvalitātes novērtēšanu un pilnveidi, informācijas apriti un komunikāciju.
3. Cilvēkresursu attīstības plāna 2022.-2027. gadam pasākumi:

Pasākums	Termiņš	Atbildīgais
<b>3.1. Akadēmiskais darbs</b>		
3.1.1. Individuālo akadēmisko mērķu definēšana	katru gadu, sākot ar 01.09.2022.	SZF dekāns
3.1.2. Studentcentrēta studiju procesa pamatprincipu apguve	01.11.2022.	SZF izpilddirektora vietnieks
3.1.3. E-resursu un e-instrumentu izmantošana studiju procesā	01.12.2022.	SZF izpilddirektora vietnieks
3.1.4. Līdzdalība starptautiskajā mobilitātē	regulāri	SZF ārējo sakaru koordinators
3.1.5. Akadēmiskā darba individualizēta vērtēšana	katru gadu, sākot ar 30.08.2023.	SZF dekāns
<b>3.2. Zinātniskais darbs</b>		
3.2.1. Individuālo zinātnisko mērķu definēšana	katru gadu, sākot ar 01.09.2022.	SZF dekāns
3.2.2. Starptautiskās tīklošanās veicināšanas pamatprincipi	01.01.2023.	SZF ārējo sakaru koordinators
3.2.3. Līdzdalības sekmēšana starptautiskos pētnieciskos projektos	regulāri	SZF Sociālo un politisko pētījumu institūta direktors
3.2.4. Starptautiskās publicēšanās pamatprincipu apguve	01.01.2023.	SZF dekāns

<sup>1</sup>[https://www.lu.lv/fileadmin/user\\_upload/LU.LV/www.lu.lv/Dokumenti/Dokumenti\\_LV/1\\_VISPAREJIE\\_DOKUMENTI/LU\\_strategija\\_buklets\\_2021.pdf](https://www.lu.lv/fileadmin/user_upload/LU.LV/www.lu.lv/Dokumenti/Dokumenti_LV/1_VISPAREJIE_DOKUMENTI/LU_strategija_buklets_2021.pdf)



3.2.5.	SCOPUS/WoS publikāciju skaita kāpināšana	regulāri	SZF dekāns
3.2.6.	Akadēmiskā atvaļinājuma apzināta izmantošana zinātnisko mērķu sasniegšanai	regulāri	SZF dekāns
3.2.7.	Zinātniskā veikuma individualizēta vērtēšana	katru gadu, sākot ar 30.08.2023.	SZF dekāns
<b>3.3. Administratīvais darbs</b>			
3.3.1.	Individuālo administratīvo mērķu definēšana	katru gadu, sākot ar 01.09.2022.	SZF dekāns
3.3.2.	Administratīvo prasmju pilnveides vajadzību identificēšana	01.11.2022.	SZF dekāns
3.3.3.	Administratīvo prasmju pilnveides vajadzību apmierināšana	01.07.2023.	SZF dekāns
3.3.4.	Administratīvā darba individualizēta vērtēšana	katru gadu, sākot ar 30.08.2023.	SZF dekāns
<b>3.4. Sadarbība ar sabiedrību</b>			
3.4.1.	Individuālo sadarbības mērķu definēšana	katru gadu, sākot ar 01.09.2022.	SZF dekāns
3.4.2.	Sociālo tīklu izmantošana pētījumu rezultātu komunicēšanai un sabiedrības informētības veicināšanai	01.12.2022.	SZF mārketinga un sabiedrisko attiecību speciālists
3.4.3.	Līdzdalība SZF veicināšanas pasākumos	regulāri	SZF mārketinga un sabiedrisko attiecību speciālists
3.4.4.	Sadarbība ar nozaru asociācijām un citām profesionālajām organizācijām	regulāri	SZF akadēmiskais personāls
3.4.5.	Iesaiste nozares profesionālās pilnveides pasākumos	regulāri	SZF akadēmiskais personāls
3.4.6.	Sadarbības ar sabiedrību individualizēta vērtēšana	katru gadu, sākot ar 30.08.2023.	SZF dekāns
<b>3.5. Kopējie/sistēmiskie pasākumi</b>			
3.5.1.	Individuālo profesionālās pilnveides plānu ieviešana	katru gadu, sākot ar 01.09.2022.	SZF dekāns
3.5.2.	Attīstības vajadzību identificēšana	01.10.2022.	SZF izpilddirektora vietnieks
3.5.3.	Attīstības vajadzību apmierināšana	regulāri	SZF dekāns
3.5.4.	Akadēmiskā personāla ataudzes sekmēšana	regulāri	SZF dekāns
3.5.5.	Doktoru īpatsvara palielināšana akadēmiskā personāla vidū	regulāri	SZF dekāns
3.5.6.	Starptautiskās mobilitātes veicināšana	regulāri	SZF ārējo sakaru koordinators
3.5.7.	Zinātnisko pēcpusdienas semināru ieviešana	01.01.2023.	SZF SPPI direktors
3.5.8.	Zinātniskā veikuma individualizēta vērtēšana	katru gadu, sākot ar 30.08.2023.	SZF dekāns
3.5.9.	Zinātniskā veikuma bibliometriskā analīze	katru gadu, sākot ar 30.08.2023.	LU Bibliotēka



## SOCIĀLO ZINĀTŅU FAKULTĀTES STRATĒGIJAS ĪSTENOŠANAS RISKU NOVĒRTĒJUMS

<i>Riska apraksts</i>	<i>Riska ietekme</i>	<i>Riska iestāšanās varbūtība</i>	<i>Riska novēršanas/ mazināšanas pasākumi</i>
<b>Nepietiekams valsts budžeta finansējums studijām</b>	Apdraudēta studiju procesa kvalitāte	Augsta	<ul style="list-style-type: none"><li>• Studējošo piesaiste maksas grupās ;</li><li>• Ārvalstu studiju programmu piedāvājuma attīstība ;</li><li>• Mūžizglītības piedāvājuma attīstība</li></ul>
<b>Nepietiekams valsts budžeta finansējums pētniecībai</b>	Zinātnisko publikāciju skaita samazināšanās	Augsta	<ul style="list-style-type: none"><li>• Dalība ārvalstu pētniecības projektos ;</li><li>• Līgumpētījumu skaita palielināšana</li></ul>